

## Situation des nappes souterraines au 1<sup>er</sup> juillet 2009

Les nappes aquifères en Sarthe se trouvent actuellement en situation de baisse modérée à forte, quasiment toujours sous les moyennes. Le déficit de recharge hivernale est préjudiciable aux cours d'eau et à certains usages de l'eau qu'il faudra probablement restreindre si chaleur et faibles pluies se maintiennent. De forts orages peuvent cependant ralentir momentanément et localement cette tendance comme la semaine passée du Mans à Marigné-Laillé.

En début 2009, seule une courte période rencontrée fin janvier et début février a été favorable à la recharge des nappes souterraines mais celle-ci ne s'est pas maintenue, ce qui a été insuffisant pour rétablir certains niveaux. La situation des nappes est variable mais presque partout sous la moyenne des années 1993 à 2008.

### Tertiaire (T)

(bassin de Ligron)

Niveau moyen avec seulement une recharge modérée.

### Turonien (Tu)

La remontée amorcée en 2008 est stoppée, les niveaux sont parfois le plus bas rencontrés (Le Lude). Ceci se traduit probablement sur le Cénomaniens sous-jacent que cette nappe alimente par drainage de manière inégale (forte à Bouloire ; faible au Lude ?).

### Cénomaniens (C)

Dans certains cas, on reste dans la moyenne (plateau calaisien à Bouloire) ou très proche de la moyenne (Sud-Ouest à Villaines-sous-Malicorne et sous la Forêt de Bercé) ou pour la nappe libre (Allonnes ; Savigné-l'Évêque) mais, on passe très souvent en dessous des moyennes pour le centre Sud du Département et le Sud (Cérans-Foulletourte). Dans une zone qui va de Mansigné au Lude, les niveaux atteignent ou dépassent les références décennales sèches. La situation est donc moins bonne pour la partie plus captive.

Des mesures complémentaires seraient souhaitables ; en particulier un suivi plus précis des ouvrages AEP en exploitation. Ceci permettrait d'appuyer ou non la

nécessité de réglementer les pompages estivaux dans les zones impactées et localisées (Coulongé - Le Lude).

### **Oxfordien (O) captif**

(Le Luart – Duneau, vallée de l'Huisne)

Après une année 2008 proche de la moyenne, et un début avril 2009 au voisinage de la courbe quinquennale sèche du fait de pompages, la nappe baisse actuellement à cause de fortes sollicitations. Elle reste encore assez proche de la moyenne. La réserve est suffisante pour permettre un usage normal.

### **Bajo-Bathonien (B)**

Partie libre (St-Rémy-du-Val – Nord Sarthe ; St-Pierre-des-Bois – Ouest Sarthe) :

Le déficit de pluies efficaces en début d'année s'est un peu « tassé » et les niveaux sont entre la moyenne et la référence quinquennale sèche. La réserve étant faible ou modérée, on peut s'attendre, si la situation reste comme actuellement, à des difficultés d'usage au cours de la période d'étiage voire avant ?

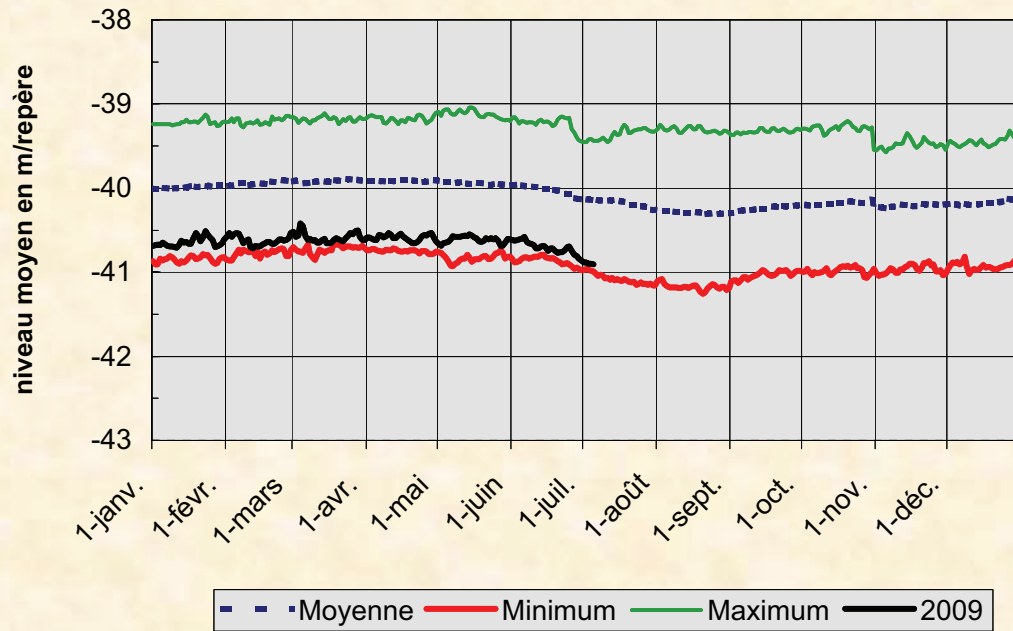
Partie captive (Coulans-sur-Gée – zone Ouest Le Mans) :

Le niveau est en dessous des minima connus et sous la référence décennale sèche mais la charge est encore au dessus du toit de la nappe. Cette nappe devrait être suivie en d'autres endroits avec la mise en production récente de nouveaux forages (Cures – Les Buissons) ou à l'avenir (Chérancé – St-Rémy-des-Monts – Fercé-sur-Sarthe - Pirmil). La pression de prélèvement devant augmenter de manière significative sur cette nappe.

La situation de déficit de recharge est assez générale pour les nappes suivies sur le département de la Sarthe. Dans plusieurs cas, on se trouve très en dessous des moyennes habituelles souvent au niveau des courbes quinquennales sèches voire décennales sèches.

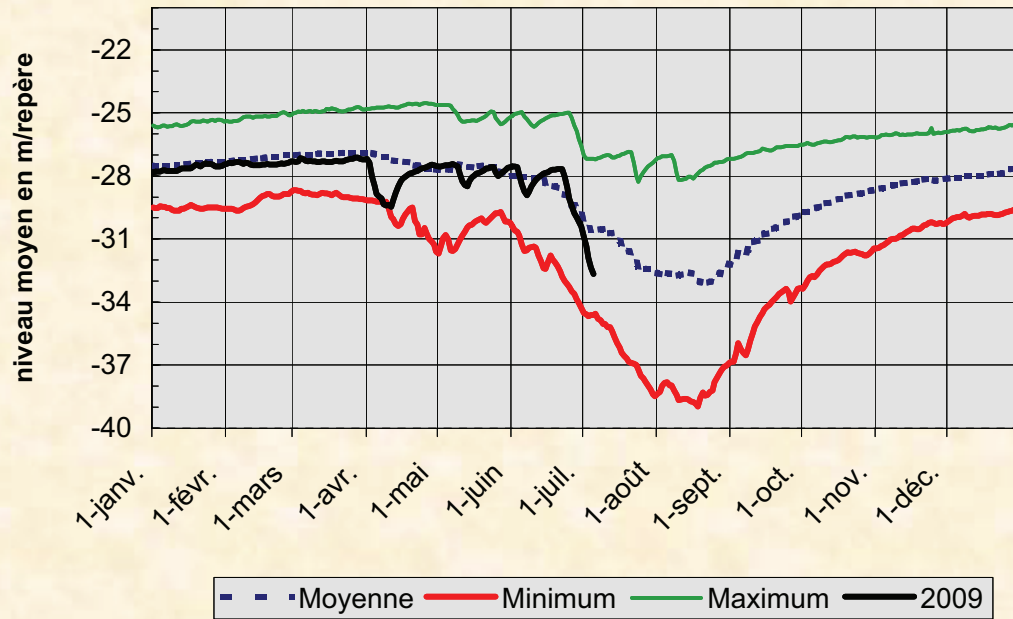
# MANSIGNÉ - PZ.10 Cénomancien

statistiques de 1993 à 2008

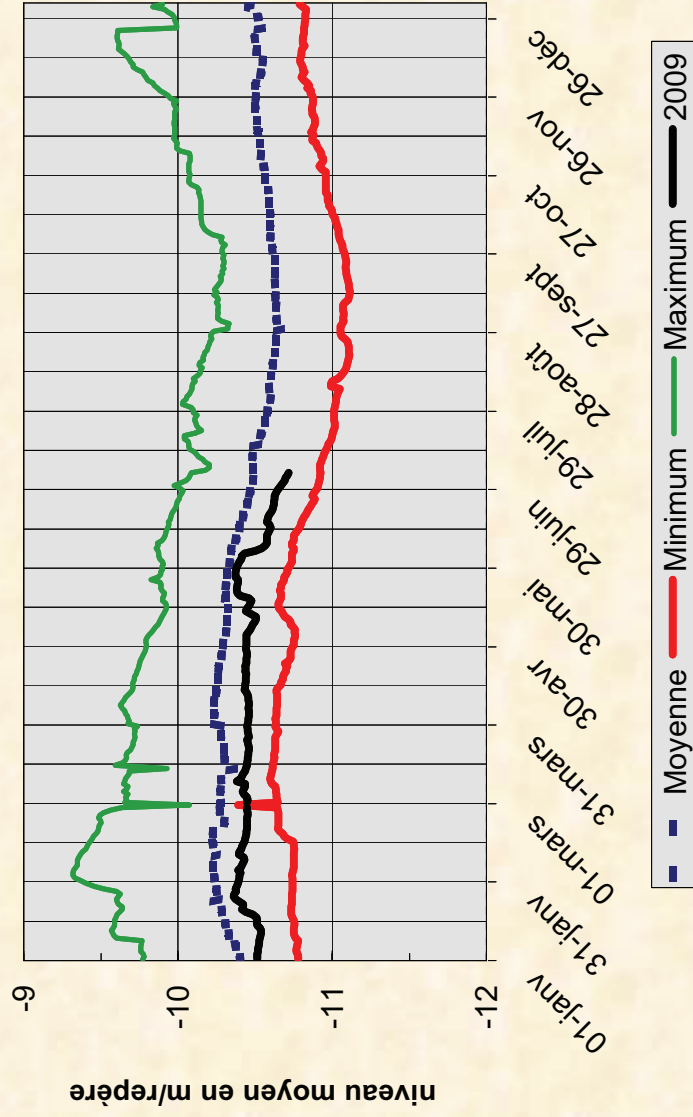


# LE LUART - PZ.16 Oxfordien

statistiques de 1994 à 2008



**SAINT REMY DU VAL - N°287-3X-0005**  
**Bajo-Bathonien** statistiques de 1993 à 2008



## CONLIE - PZ. 23 Bajo-Bathonien

statistiques de 1995 à 2008

